



Anmäl dig på  
[www.byggnadsvard.se](http://www.byggnadsvard.se)

# BYGGNADSVÅRDSLÄGER 2011

PRAKTISKT BYGGHANTVERK  
UPPLEVELSE OCH GEMENSKAP  
FÖREDRAG OCH UTFLYKTER

INGA FÖRKUNSKAPER KRÄVS!



BYGGNADS  
VÅRDS  
FÖRENINGEN

# Vässa dina kunskaper i renovering, delta i ett byggnadsvårdsläger!

*Jag har fått med mig  
värdefulla praktiska  
kunskaper. Nu blir jag en  
bättre beställare.  
/Deltagare Ingmarsö 2009*

Tycker du om äldre hus? Vill du prova på praktisk byggnadsvård och lära dig traditionellt bygghantverk och hantverk? Är du intresserad av att blanda traditionell färg, sätta upp en kakelugn, timra eller renovera ett fönster? Tycker du att det är viktigt att bevara svensk byggnadstradition? Vill du göra en konkret insats för kulturmiljön? Då kan ett byggnadsvårdsläger vara något för dig!

## Så här går det till att åka på byggnadsvårdsläger

På ett byggnadsvårdsläger får man lära sig olika byggnadstekniker och bygghantverk under upp till två sommarveckor, kursperioden är maj-september. Tillsammans med likasinnade, i blandade åldrar och med olika bakgrund, gör du en räddningsinsats på ett äldre hus och får samtidigt lära dig praktisk byggnadsvård.

## Historik

De allra första svenska byggnadsvårdslägren startade sommaren 1992 efter fransk förebild. I Frankrike är restaureringsläger en folkrörelse där 150 läger genomförs varje sommar genom organisationen REMP-ART. Några entusiastiska svenskar reste ner 1991 och deltog i franska läger och detta utmynnade sedan i att de två första lägren i Sverige kunde genomföras.

## Deltagare

På varje läger deltar mellan 8-16 deltagare. Inga förkunskaper krävs. Förutom deltagarna är handledare och lägerledare med. Deltagarna har genom åren haft varierande

bakgrund. Gemensamt för alla är dock ett brinnande intresse för byggnadsvård, att arbeta praktiskt och att få prova på de traditionella byggnadsteknikerna.

## Lägerledare

Våra lägerledare och handledare är hantverkare, arkitekter, byggnadsantikvarier med mångårig erfarenhet av restaurering och byggnadsvård.

## Arbetsorganisation på lägren

Deltagarna delas in i grupper om 3-4 personer och går med en handledare. Som deltagare får man prova på alla moment. De praktiska arbetena brukar under lägrets gång varvas med föreläsningar, utflykter och studiebesök.

## Antikvarisk kontroll

Alla arbeten som utförs på våra byggnadsvårdsläger utförs i enlighet med godkända bygghandlingar och står under antikvarisk kontroll. Svenska byggnadsvårdsföreningen samarbetar med berörd länsstyrelse och länsmuseum.

## Ägandeform

Byggnadsvårdslägrens renoveringsobjekt är allmänt ägda med något undantag där huset är i privat ägo. Oftast är det en stiftelse eller hembygdsförening som är ägare. Arrangör är Svenska byggnadsvårdsföreningen i samarbete med Sveriges Hembygdsförbund, lokala och regionala medarbetare som lägerledare, handledare och antikvariska representanter. Med stöd av länsmuseum och länsstyrelser.



BYGGNADS  
VÅRDS  
FÖRENINGEN

*Vill du veta mer – kontakta:*  
Lotta Bylander  
Svenska byggnadsvårdsföreningen  
Box 6442  
113 82 Stockholm  
tel 08-30 67 85  
lotta.bylander@byggnadsvard.se



# Byggnadsvårdsläger 2011



## Forsby kvarn, Simtuna

Enköping, Uppland 26 juni-9 juli

Kalkputsning, fönsterrenovering, målningsarbeten.

## Målilla Mekaniska verkstad

Kalmar län 3-16 juli

Puts- och plåtarbeten, färgblandning och måleri, fönsterrenovering.

## Lundby gamla prästgård, Viby

Örebro län 31 juli-11 aug

Kakelugnsrenovering, tapetarbeten, fönsterrenovering, pappspänning, målningsarbeten, rödfärgskokning.

## Broarp gästgiveri, Eksjö

Jönköpings län 7-13 aug **Obs! enveckasläger**

Snickeriarbete golv och tak, tapetsering med handtryckt tapet, pappspänning av tak, putsfogning.

## Vippentorpet, sydgötiskt hus

Ysby, Laholm, Halland 7-18 aug

Takarbeten,läggning av halmtak och torvtak, fönsterrenovering, lera- och kalkarbeten, drevning.

## Norrgården, Ingmarsö

Stockholms skärgård 21 aug-3 sep

Timring, snickeriarbeten på fasad, fönsterrenovering på glasveranda.

## Vita villan, Borgholm

Öland 28 aug-10 sep

Snickeri (taklanternin), tillredning och målning med traditionella färger, pappspänning, tapetsering.

*Verkligen bra planerat med  
trevliga utflykter och  
middagar på kvällarna.  
/Deltagare Forsby kvarn 2010*



BYGGNADS  
VÅRDS  
FÖRENINGEN

# Praktisk information



*Jag har fått god insikt om  
vikten av byggnadsvård och  
"tänk efter före". /Deltagare  
Lundby prästgård 2010*

## Kostnad

- 3 800 kr medlemmar i Byggnadsvårdsföreningen
- 4 300 kr ej medlem
- 2 900 kr heltidsstuderande (studiekort/intyg vt-11) samt medlem i Byggnadsvårdsföreningen
- 3 300 kr heltidsstuderande (studiekort/intyg vt-11) ej medlem
- 2 900 kr kostar enveckasläger på Broarp. Inga studrabatter.
- 3 300 kr enveckasläger på Broarp för icke medlemmar. Inga studrabatter

## Studerandepreis

Intyg från institutionen eller kopia på studentlegitimation krävs, sänd till kansliet.  
Obs! vid anmälan debiteras du alltid expeditionsavgift à 450 kr (ingår i totala deltagaravgiften). Vid eventuell avbokning får du ej tillbaka denna avgift.

## Detta ingår

Mat, logi enkel vandrarhemsstandard, föredrag, utflykter, handledning, studiebesök, exp. avgift, olycksfallsförsäkring, kursintyg. Resa till och från lägret bekostas av deltagaren.

## Sista anmälningsdag

31 maj 2011 men "först till kvarn" gäller.

## Anmälan

[www.byggnadsvard.se](http://www.byggnadsvard.se)

## Avbeställning

Du kan tvingas att avbeställa din plats på ett byggnadsvårdsläger av flera skäl. Det medför dock alltid merarbete och kostnader för oss och de lokala lägerarrangörerna. Kontakta Lotta Bylander på föreningens kansli vid ev. avbeställning.

## Avbeställning tidigare än 30 dagar innan lägerstart

Deltagaravgift återbetalas, dock ej exp. avgift à 450 kr. Avbeställning senare än 30 dagar innan, men 14 dagar före lägerstart: 50% av den totala lägerkostnaden återbetalas, dock ej exp. avgift à 450 kr.

## Avbeställning 14 dagar eller senare, före lägerstart

Deltagaravgiften betalas ej åter. Eventuell återbetalning endast p g a sjukdom om man kan uppvisa läkarintyg, dock ej exp. avgift à 450 kr.

## Vill du veta mer – kontakta:

Lotta Bylander, Svenska Byggnadsvårdsföreningen  
Box 6442, 113 82 Stockholm  
tel 08-30 67 85  
[lotta.bylander@byggnadsvard.se](mailto:lotta.bylander@byggnadsvard.se)



Anmäl dig på  
[www.byggnadsvard.se](http://www.byggnadsvard.se)

# FORSBY KVARN

Simtuna, Uppland

26 juni – 9 juli 2011 (v 26-27) Restaurering av en kvarnbyggnad

Ett samarbete

Forsby Kvarn tillhör en av de märkliga och mera välbevarade bruksmiljöerna med damm, kvarnbyggnad och kvarnmästarbostad. På grund av sin betydelse som landsbygdscentrum och den bevarade fysiska miljön, utgör Forsby en del av ett område av riksintresse för kulturmiljövården. Forsby kvarn är en putsad tegelbyggnad och uppfördes på 1860-talet och fungerade som mjölnarkvarn fram till 1920 då verksamheten ändrades till sågverk med tillhörande hyvleri. Detta blev Forsby Kvarns verksamhet fram till 1984, då verkmästaren vid sin pension släckte ner maskinerna och stängde portarna. Så stod kvarnen- tom och tyst- i ett par decennier.

Sommaren 2006 väcktes äntligen kvarnen från sin törnrosasömn med en sex timmar lång maratonkonsert! Öppningsnumret var två slagverkare som improviserade på varsin sågklinga... och sedan dess arrangerar föreningen Forsby Kvarn Musikscen konserter. Parallellt med att utveckla och etablera denna musikscen arbetar man för att restaurera kvarnen exteriört.

## Arbetsmoment

De moment som ingår är kalkputs, fönsterrenovering samt måleriarbeten. Som handledare i kalkputs har vi en lokal murerifirma, Petersen's Mur&Puts med stor hantverkarskunnskap sedan två generationer tillbaka inom mur, puts och avfärgning. Fönsterrenovering handleds av Aros Kultur och Byggnadsvård och i konsten att måla med linoljefärg har vi Tord Johansson, målarmästare med gedigen erfarenhet i målaryrket.

## Kvällsaktiviteter och utflykter

Puts, lera och bruk går som en röd tråd genom Forsby Kvarns Byggnadsvårdsläger 2011. Kjell Taawo från Sörmlands museum lär ut hur man lerklinar en vägg. En kväll reser vi till ECS Teknik's lokaler i Dalsberga utanför Krylbo där vi får kasta loss med putsbruk! Hos den lokala keramikern får vi prova på att dreja och här finns också en bagerska som lär ut hur man bakar tunnbröd, som sen gräddas i den vedeldade bakugnen. Det blir också flera utflykter till sevärdheter i Fjärdhundrabygdens rika kulturbild.

## Mat och logi

Deltagarna kommer att bo i tre näraliggande byggnader: Bagarstugan, Missionshuset och i en sommarbostad tvärs över ån. Frukost gör deltagarna själva men vid lunch och middag går man till dukade bord!

## Lägerledare

Lägret leds av Maria Thomé, utbildad i byggnads- och industriminnesvård och boende i trakten av Forsby kvarn. Lägararrangörer är Ibba Andersson och Staffan Larson, boende vid Forsby Kvarn och ansvariga för all markttjänst.

Läs mer på [www.forsby-kvarn.se](http://www.forsby-kvarn.se) om föreningens verksamhet vid Forsby Kvarn



Maria Thomé



Ibba Andersson



Staffan Larson



BYGGNADS  
VÅRDS  
FÖRENINGEN

## Byggnadsvårdsläger 2011

- 3 800 kr medlemmar i Svenska byggnadsvårdsföreningen
- 4 300 kr ej medlem
- 2 900 kr heltidsstuderande (studie kort/intyg vt-11)
- 3 300 kr heltidsstuderande ej medlem
- 2 900 kr kostar enveckaslager på Broarp. Inga studrabatter.

## Detta ingår i priset

Logi (enkel vandrarhemsstandard), mat, handledning, föredrag, utflykter, olycksfallsförsäkring, resegaranti och exp avgift. Mer information; Lotta Bylander, Svenska byggnadsvårdsföreningen, Box 6442, 113 82 Stockholm, tel: 08-30 67 85, email: [lotta.bylander@byggnadsvard.se](mailto:lotta.bylander@byggnadsvard.se)



Anmäl dig på  
[www.byggnadsvard.se](http://www.byggnadsvard.se)

# MÅLILLA MEKANISKA VERKSTAD

Målilla, Småland  
3 – 16 juli 2011 (v 27-28) Restaurering av en verkstad från 1900-talets början

Målilla Mekaniska verkstad är beläget i den vackra bruksmiljön i Hagelsrum, Målilla i Småland. Verkstaden ingår i Målilla-Gårdveda hembygdspark och är ett unikt stycke historia från de dagar då verkstaden var en stor arbetsplats med flera anställda. Hela verkstaden är lämnad med alla sina maskiner och vittnar om en aktiv period i svensk industrihistoria.

## Historik

1907 startade Målilla Mekaniska verkstad och började tillverkning av förbränningsmotorer. Från början bestod verksamheten huvudsakligen av reparationsarbeten och cykeltillverkning. Men ganska snart utökades produktionen av motorer till jordbruk och skogsbruk. Målilla-produkterna blev välkända i både Sverige och utomlands. Motortillverkningen lades ner år 1959.

## Mekaniska verkstaden idag

Målilla-Gårdveda Hembygdsföreningen inköpte hela företaget och området 1996 som består av åtta byggnader. I arkivet finns alla kontorshandlingar och ritningar från tiden 1907–1992. Kontoren är möblerade från 1940-talet och både kontors- och verkstads- är intakta. Idag anordnar Målilla-Gårdveda hembygdsförening motorvårdskurser och arbetskvällar året runt för hembygdsföreningens medlemmar.

## Arbetsmoment

De arbetsmoment som skall utföras under sommarens byggnadsvårdsläger är på

verkstadsbyggnaden och gjuteriet.

- Putsarbeten: borttagning av löst puts och avfärgning samt putsläggning.
- Fönsterrenovering: renovering, lagning, skrapas, tillskärning av rutor, kittas, målas med oljefärg.
- Plåtarbeten: lägga falsat plåttak
- Dörrar: skrapas och målas med oljefärg. Blanda linoljafärg och tempera samt att bryta färg med torra pigment. Rödfärgskokning.

## Föreläsningar och utflykter

Deltagarna kommer att få både praktisk och teoretisk kunskap i kulturmiljö- och byggnadsvård. Studiebesök kommer att arrangeras till bl a Virserums Tårarbetarium, Fröreda storgård med unika tapeter och hembygdsföreningens egen park med 32 hus och teaterkafé. En kväll får deltagarna se sågverket igång, från stock till plankor.

## Logi

Deltagarna bor i villa intill hembygdsparken. Det är 1 km mellan läger och logi, cyklar finnes.

## Lägerledare

Lägeret drivs av den livaktiga Målilla-Gårdveda hembygdsförening och ledare för lägeret är Roland S Johnson, som också är föreningens ordförande med mångårig erfarenhet av att organisera byggnadsvårdsläger.



Roland S  
Johnson

Läs mer på [www.malilla.com](http://www.malilla.com)



BYGGNADS  
VÅRDS  
FÖRENINGEN

## Byggnadsvårdsläger 2011

- 3 800 kr medlemmar i Svenska byggnadsvårdsföreningen
- 4 300 kr ej medlem
- 2 900 kr heltidsstuderande (studie kort/intyg vt-11)
- 3 300 kr heltidsstuderande ej medlem
- 2 900 kr kostar enveckasläger på Broarp. Inga studrabatter.

## Detta ingår i priset

Logi (enkel vandrarhemsstandard), mat, handledning, föredrag, utflykter, olycksfallsförsäkring, resegaranti och exp avgift.  
Mer information; Lotta Bylander, Svenska byggnadsvårdsföreningen, Box 6442, 113 82 Stockholm, tel: 08-30 67 85, epost: [lotta.bylander@byggnadsvard.se](mailto:lotta.bylander@byggnadsvard.se)



Anmäl dig på  
[www.byggnadsvard.se](http://www.byggnadsvard.se)

# LUNDBY GAMLA

Prästgård, Viby, Närke

31 juli – 11 aug 2011 (v 31-32) Restaurering av en prästgård från 1790-talet

Prästgårdsmiljön i Viby hör till de värdefullare i Örebro län, inte minst i Närke. Lundby gamla prästgård ligger inom ett större område av riksintresse för såväl kulturmiljö- som naturvården i Väster-närke.

## Historik/Byggnader

Lundby gamla prästgård har en traditionell utformning med timmerstomme, faluröd panel, vitmålade snickerier och en 6-delad plan. Även om vissa omdaningar skett, utvändigt byte av lertegel mot betongtegel och invändigt förnyelse av tapeter, är byggnaden förhållandevis orörd och avspeglar en äldre tids byggnadsskick. Runt prästgården har det tidigare funnits en parkliknande trädgård.

## Hantverksmoment

På detta läger kommer deltagarna få utföra flera olika bygghantverk, bl a fönsterrenovering, kakelugnsrenovering, reparation av murstock, tapetsering, tapetkonservering, pappspänning, tillredning av rödfärg, målningsarbeten, bl a rödfärgning av fasad.

## Föreläsningar och utflykter

Flera föreläsningar kommer att arrangeras, bl a om restaureringsideologier och historik kring bevarandefrågor av vårt byggda kulturarv och fönsterföreläsning. Utflykter till Riseberga och Ramundeboda klosterruiner, Sannahed regementsområde med många fina äldre byggnader bevarade, Södra Råda kyrka samt tillfälle att se teater och lyssna på konserter.

## Logi

Deltagarna kommer bo på i näraliggande gäststugor med vandrarhemsstandard. Cyklar och tvättmaskin finns.

## Lägerledare

Ansvarig lägerledare är Benjamin Lundqvist, präst i Viby församling. Kjell Möller, hantverkare med lång erfarenhet av byggnadsvård och lägerverksamhet, leder arbetet.

*God organisation utan att vara rigorös. Trevlig trädgårdsfest med ordsbefolkningen. Roligt med deltagare mellan 22 och 70.  
/Deltagare Lundby prästgård 2010*



BYGGNADS  
VÅRDS  
FÖRENINGEN

## Byggnadsvårdsläger 2011

- 3 800 kr medlemmar i Svenska byggnadsvårdsföreningen
- 4 300 kr ej medlem
- 2 900 kr heltidsstuderande (studie kort/intyg vt-11)
- 3 300 kr heltidsstuderande ej medlem
- 2 900 kr kostar enveckasläger på Broarp. Inga studrabatter.

### Detta ingår i priset

Logi (enkel vandrarhemsstandard), mat, handledning, föredrag, utflykter, olycksfallsförsäkring, resegaranti och exp avgift.

Mer information; Lotta Bylander, Svenska byggnadsvårdsföreningen, Box 6442, 113 82 Stockholm, tel: 08-30 67 85, epost: [lotta.bylander@byggnadsvard.se](mailto:lotta.bylander@byggnadsvard.se)



Benjamin  
Lundqvist



Kjell  
Möller



Anmäl dig på  
[www.byggnadsvard.se](http://www.byggnadsvard.se)

# BROARP Eksjö, Småland

7 – 13 augusti 2011 (v 32) Restaurering av gästgiveri från 1750-talet

Broarps Gästgiveri ligger 8 km väster om Eksjö, nära korsningen mellan väg 128 och väg 33. Det är en kulturhistoriskt intressant byggnad som vittnar om äldre tiders kommunikationer med gästgiveriverksamhet. Under sommarens läger ska arbetet fortsätta med att varsamt restaurera det orörda men slitna huset.

## Historik

På denna plats har gästgiveriverksamhet bedrivits sen 1600-talet fram till mitten av 1920-talet. Nuvarande byggnad har genom dendrokronologi daterats till årtalet 1756. Inga interiöra renoveringar har skett de senaste 60 åren och huset har även i stort det utseende det hade då gästgiveriverksamheten upphörde på 1920-talet.

En ideell förening, "Broarps Vänner", bestående av byggnadsvårdskunniga entusiaster från bl a Byggnadsvård Qvarnarp, har bildats och beslutat sig för att varsamt restaurera byggnaden. Syftet är att den kulturhistoriskt värdefulla byggnaden återigen ska bli en mötesplats för besökande från när och fjärran.

## Tekniska beskrivning

Byggnaden har stomme av liggande timmer, med syllar av ek. Stommen är klädd med blå-grå linoljefärgad locklistpanel. Huset har tidigare haft tegeltak, sen 1975 skyddas det dock mot väder och vind av ett korrugerat plåttak.

Totalt består byggnaden av 13 större eller mindre rum. Det finns 12 eldstäder, 2 kachelugnar, 5 rörspisar, 1 bakugn, 2 köks-

spisar samt 2 öppna spisar. Huset är en relativt orörd guldgruva, men samtidigt i behov av åtgärder i syfte att kombinera restaurering och bibehållande av husets unika patina.

## Hantverksmoment

Snickeriarbete med gamla golv och tak. Tapetsering med handtryckt tapet, pappspänning av tak och ev putsfogning av kallmurad grund med kalkbruk.

## Föreläsningar och utflykter

Arbetet kommer att varvas med föreläsningar om bla snickerier och hyvlar samt om antikvariska synsätt. Vi kommer också att genomföra studiebesök på Kvarnarp och Knutstorps herrgård.

## Logi

Inkvartering sker i Sjöryd, Björköby. Dubbelrum av enkel standard, 10 km från lägerobjektet.

## Lägerledare

Ansvarig lägerledare är Johan Örfelth, snickare med mångårig erfarenhet i byggnadsvårdsbranschen och Lars Nilsson, timmerman och takläggare.

Läs mer och se bilder på [www.broarp.org](http://www.broarp.org)



Johan Örfelth

Ett samarbete



BYGGNADS  
VÅRDS  
FÖRENINGEN

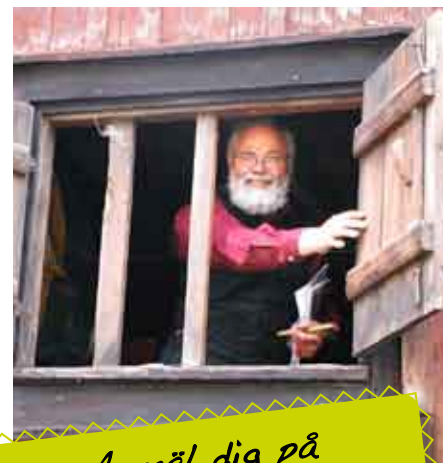
## Byggnadsvårdsläger 2011

- 3 800 kr medlemmar i Svenska byggnadsvårdsföreningen
- 4 300 kr ej medlem
- 2 900 kr heltidsstuderande (studie kort/intyg vt-11)
- 3 300 kr heltidsstuderande ej medlem
- 2 900 kr kostar enveckasläger på Broarp. Inga studrabatter.

## Detta ingår i priset

Logi (enkel vandrarhemsstandard), mat, handledning, föredrag, utflykter, olycksfallsförsäkring, resegaranti och exp avgift.

Mer information; Lotta Bylander, Svenska byggnadsvårdsföreningen, Box 6442, 113 82 Stockholm, tel: 08-30 67 85, epost: [lotta.bylander@byggnadsvard.se](mailto:lotta.bylander@byggnadsvard.se)



Anmäl dig på  
[www.byggnadsvard.se](http://www.byggnadsvard.se)

# VIPPENTORPET Ysby, Halland

7 – 18 augusti 2011 (v 32-33) Renovering av en halländsk höglöftsstuga från 1778

I halländska skogsbygden, vid de vackra Hjärneredsjöarna ligger det sydgötiska huset Vippentorpet. Huset uppfördes 1778 i en tradition där händerna är det viktigaste verktygen och byggnadsmaterialen hämtas från den närliggande omgivningen. Då torpet är fredat som byggnadsminne kommer vi att följa i denna tradition och du får ta del av en rad olika tekniker.

## Historik

Vippentorpet var en trälängad gård som omgavs av lammhage, källand, åker, betesmark, brunn, jordkällare, bihave m.m, sådant som var nödvändigt för den tidens självhushållning. Idag återstår manbyggnaden vilken har bevarats i ett ursprungligt skick och stora delar av den gamla strukturen finns fortfarande kvar. Detta tack vare att gården bebotts och ägts av samma släkt i flera generationer.

## Teknisk beskrivning

Byggnaden är en ryggåsstuga kantad av två härbren och är en god representant för den hustyp som i stort sett följde den gamla dansk-svenska gränsen där slätt och skogsmark möts. Denna byggnadstyp var utbredd i södra Götaland en bra bit in på 1800-talet. Väggar av liggstimmer och skiftesverk, eneflätad gavel. Halmtak och torvtak vilka delvis skall bytas.

## Hantverksmoment

- Omläggning halmtak
- Läggnings av traditionellt torvtak på näverbotten
- Flätning av enestaket kring köksträdgården (bihaven)

- Med lera och kalk reparerar vi murstock och spis
- Drevning av timmerväggar och toftning av grund
- Fönsterrenovering. Eventuell nytillverkning av fönsterbåge och karm utan maskinell hjälp

## Föreläsningar och utflykter

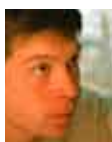
Flera intressanta och spännande besöksmål och föredrag med byggnadshistoriskt tema som vi besöker gemensamt. I området finns kanot – och cykeluthyrning, möjlighet till skogsvandring och fiskeutflykt med guide. Närmsta stad är Laholm 10 km bort, Mellbystrand med hav och sandstrand finns ca 20 km bort. Forsasöndagen i Karsefors 14/8 bjuder på södra Sveriges största vattenfall då dammluckorna traditionenligt öppnas.

## Kost/logi

Gemensamt boende i Frilufsfrämjandets stuga ca 1 km från kursplatsen. Dusch, bastu och öppen spis. Fullt utrustat kök. För måltider under kursen ansvarar dietist Margareta Bensow Bacos.



Sten Nilsson



Joar Nilsson

## Handledare

Sten Nilsson, utnämnd till Årets Byggnadsvårdare 2010. Tidigare engagerad i byggnadsvårdsläger i Helsingborg, Motala, Benin (Afrika), Zanzibar (Afrika) m.fl. Förutom att dela med sig av gedigna kunskaper i bygghantverk

berättar han gärna om traktens historia och sägner - även på dialekt! Joar Nilsson, stråtakstäckare som följt i sin fars fotspår. Som arborist även verksam som trädvårdare i kulturlandskapet.



BYGGNADS  
VÅRDS  
FÖRENINGEN

## Byggnadsvårdsläger 2011

- 3 800 kr medlemmar i Svenska byggnadsvårdsföreningen
- 4 300 kr ej medlem
- 2 900 kr heltidsstuderande (studie kort/intyg vt-11)
- 3 300 kr heltidsstuderande ej medlem
- 2 900 kr kostar enveckasläger på Broarp. Inga studrabatter.

## Detta ingår i priset

Logi (enkel vandrarhemsstandard), mat, handledning, föredrag, utflykter, olycksfallsförsäkring, resegaranti och exp avgift.

Mer information; Lotta Bylander, Svenska byggnadsvårdsföreningen, Box 6442, 113 82 Stockholm, tel: 08-30 67 85, email: [lotta.bylander@byggnadsvard.se](mailto:lotta.bylander@byggnadsvard.se)



Anmäl dig på  
[www.byggnadsvard.se](http://www.byggnadsvard.se)

# NORRGÅRDEN

Ingmarsö, Stockholms skärgård, Uppland  
21 augusti – 3 september 2011 (v 34-35) Restaurering av ett skärgårdshemman

Ingmarsö ligger i den norra delen av Stockholms skärgård mellan öarna Ljusterö och Möja. Det är en ö som lever året om och har både skola, affär, post, krog och två båtvarv. Norrgården ligger mitt emellan den norra och den södra ångbåtsbryggan och var i mitten på 1950-talet något av en mönstergård. Till gården hör omfattande andelar i mark-, dikes- och fiskesamfälligheter. Den har en egen insjö, eget fiskevatten i havet och även en strandremsa mot havet. Gården består av 2 boningshus, 1 lada/ladugård, 5 uthus samt 1 sjöbod med brygga.

## Historik

Norrgården ligger där en av Ingmarsös fyra ursprungsgårdar finns inritad på den första kartan, som är från 1640-talet. Den är den enda gården som i stort sett har kvar sin mark från laga skiftet 1847 och saknar sommarstugebebyggelse. Gårdens hus ligger traditionellt på ömse sidor om den väg som går över gårdstunet och vidare till nästa gård. Marken är fortfarande öppen tack vare att den brukas av öns bonde.

## Byggnader

På den gamla mangårdsbyggnaden, som ursprungligen är från 1830-talet, byggdes en glasveranda till vid förra sekelskiftet. På fasaden har man i stället för att reparera träpanelen, täckt den med masonit och satt dit lockläkt. Ladugården, från början på 1900-talet, har en timrad stomme. Vissa syllstockar samt mellanbjälklaget ovanför fädelen behöver bytas och golvet på logen bytas ut till nya grova

plank. Taket kommer att restaureras före byggnadsvårdsläget.

## Hantverksmoment

Timmerarbeten; byte av syllstock och restaurering av mellanbjälklag på lada. Restaurering av husfasad; borttagning av masonit och reparation av ursprunglig panel. Fönsterrenovering på glasveranda.

## Föreläsningar & utflykter

Föreläsningar kommer att hållas av specialister inom områdena fönsterrenovering, timring och färg. Vi får lära oss att paddla kajak och kommer göra en utflykt bland kobbar och skär. Vi kommer att fiska med nät. Vi kommer att besöka Stockholms läns enda kulturreservatet, Brottö gård.

## Logi

Inkvartering sker i Norrgårdens mangårdsbyggnader med 1-3 bäddar i varje rum. Standarden är enkel. Vi serveras lunch men lagar de övriga måltiderna själva.

## Lägerledare

Ansvarig lägerledare är Christer Erlandson som är sommarboende på ön sedan 40 år. Till sin hjälp har han Ulf Hedqvist och Jan Andersson som båda är bördiga från ön och Norrgården. Läget arrangeras av Stiftelsen Ingmarsö Norrgård och Skola, som äger gården.

Läs mer på  
[www.ingmarsonnorrgard.se](http://www.ingmarsonnorrgard.se)



Christer Erlandson

Ett samarbete

STIFTELSEN INGMARSÖ  
NORRGÅRD & SKOLA



BYGGNADS  
VÅRDS  
FÖRENINGEN

## Byggnadsvårdsläger 2011

- 3 800 kr medlemmar i Svenska byggnadsvårdsföreningen
- 4 300 kr ej medlem
- 2 900 kr heltidsstuderande (studie kort/intyg vt-11)
- 3 300 kr heltidsstuderande ej medlem
- 2 900 kr kostar enveckasläger på Broarp. Inga studrabatter.

## Detta ingår i priset

Logi (enkel vandrarhemsstandard), mat, handledning, föredrag, utflykter, olycksfallsförsäkring, resegaranti och exp avgift.  
Mer information; Lotta Bylander, Svenska byggnadsvårdsföreningen, Box 6442, 113 82 Stockholm, tel: 08-30 67 85, epost: [lotta.bylander@byggnadsvard.se](mailto:lotta.bylander@byggnadsvard.se)



Anmäl dig på  
[www.byggnadsvard.se](http://www.byggnadsvard.se)

# VITA VILLAN

Borgholm, Öland

28 aug – 10 sep 2011 (v 35-36) Restaurering av villa från 1870-talets badortsepok

Vita villan från 1870 tillhör Drottning Victorias vilohem och ligger ett stenkast från Borgholms slott med en vidunderlig utsikt över Borgholm, Kalmarsund och Blå Jungfrun. Huset byggdes till som margäster som besökte vilohemmet under sommarhalvåret.

## Historik

Villan som är i byggnadsminnesklass har en "palladiansk" planlösning där de fyra rummen grupperar sig runt en central hall.

## Teknisk beskrivning

Villan är uppförd i trä med plankväggar mellan synliga stolpar. Utvändigt stående panel med ribb. Invändigt pappspända tak och väggar. Yttertak i pannplåt, ursprungligen papp vilken ska återskapas liksom den rivna lanterninen.

## Hantverksmoment

Snickeriarbeten på Vita villans lanternin, där flera snickeridetaler ska tillverkas, bl a fönster. Tillredning och målning interiört och exteriört med lim- och linoljefärg, ekådring av foder och lister, lagning av pappspända tak och väggar.

## Föreläsningar och utflykter

På kvällarna kommer föreläsningar bl a om snickeri och måleri, att varvas med studiebesök och utflykter till kulturhistoriskt intressanta miljöer. Det blir besök på Borgholms slott, har vi tur blir det förevisning av kalkugnsbränning. Det blir besök på Himmelsberga friluftsmu-

seum, stadsvandring i Borgholm ledd av stadsarkitekten, studiebesök på Carl Malmstens Capellagården.

## Logi

Deltagare bor på det vackra Drottning Victorias Vilohem, beläget på den s.k. högborgskanten ovanför Borgholm, omgiven av en ljuvlig och stillsam parkmiljö. Login sker företrädesvis i enkelrum men också i dubbelrum, beroende på tillgång. Rummen är av hög kvalitet, med egen dusch & toalett (något undantag). De flesta måltider serveras på vilohemmet, ev. lagas någon måltid av deltagarna själva. Vilohemmet har ett gott rykte för sin goda mat. Boendet och maten på Drottning Victorias Vilohem har varit mycket uppskattat av tidigare lägerdeltagare".

## Lägerledare

Lägret leds sen flera år av Anders Bergstrand, utbildad snickare och Jan-Olov Ekstrand, målarmästare. Båda med lång erfarenhet inom sina områden.

Vita Villan förvaltas och ägs av Stiftelsen Drottning Victorias vilohem som arrangerar byggnadsvårdslägret.

Läs mer på [www.dvh.se](http://www.dvh.se)



Anders Bergstrand



Jan-olof Ekstrand

Ett samarbete



BYGGNADS  
VÅRDS  
FÖRENINGEN

## Byggnadsvårdsläger 2011

- 3 800 kr medlemmar i Svenska byggnadsvårdsföreningen
- 4 300 kr ej medlem
- 2 900 kr heltidsstuderande (studie kort/intyg vt-11)
- 3 300 kr heltidsstuderande ej medlem
- 2 900 kr kostar enveckasläger på Broarp. Inga studrabatter.

### Detta ingår i priset

Logi (enkel vandrarhemsstandard), mat, handledning, föredrag, utflykter, olycksfallsförsäkring, resegaranti och exp avgift.

Mer information; Lotta Bylander, Svenska byggnadsvårdsföreningen, Box 6442, 113 82 Stockholm, tel: 08-30 67 85, epost: [lotta.bylander@byggnadsvard.se](mailto:lotta.bylander@byggnadsvard.se)